

EXPOSITION
ITINÉRANTE

SC
UL
PT

DOSSIER DE

L'œuvre
singulière de
l'abbé Fouré

PRESSE

SCULPTER

L'œuvre singulière de l'abbé Fouré

SOMMAIRE

Introduction à l'exposition	2
SCULPTER - L'œuvre singulière de l'abbé Fouré	3
Programmation culturelle et publication	6
Qui sommes-nous ?	7
Visuels disponibles pour la presse	8
Informations pratiques	9

INTRODUCTION À L'EXPOSITION

Rendez-vous en terres malouines

Homme d'Église et sculpteur de la fin du XIXe siècle, l'abbé Fouré est l'auteur des célèbres falaises sculptées de Rothéneuf. Le Master 2 Gestion et mise en valeur des œuvres d'art, des objets ethnographiques et techniques (MAGEMI) de l'université Rennes 2 lui consacre une rétrospective. Cette exposition itinérante est le fruit d'une commande de l'association « Les Amis de l'Œuvre de l'abbé Fouré », renforcée de deux partenariats avec la Ville de Saint-Malo, ainsi qu'avec l'École Supérieure des Géomètres et Topographes du Mans (ESGT).

Enjeux patrimoniaux et artistiques

« SCULPTER — L'Œuvre singulière de l'abbé Fouré » retrace un dessein artistique autour de celui que l'on surnomme « l'ermite de Rothéneuf », une occasion pour la promotion MAGEMI 2019-2020 de porter un nouveau regard sur sa vie et son œuvre.

Cette exposition met en lumière trois lieux d'inspiration au sein desquels l'abbé Fouré se consacre à la sculpture pendant plus de dix ans :

l'Ermitage de « Haute-Folie » — son lieu de vie et d'exposition aujourd'hui disparu

la Pointe du Christ

la Pointe de la Haie



Constituant les falaises sculptées de Rothéneuf, l'un des sites les plus connus et populaires du Pays de Saint-Malo

Le caractère singulier de l'homme et de l'artiste est questionné afin de valoriser son œuvre surprenante, tant par le travail de la pierre que celui du bois, et ainsi appréhender sa dimension patrimoniale. Aux côtés de sculptures, de documents d'archives et de reproductions (cartes postales, photographies et journaux d'époque), viennent s'ajouter des dispositifs de valorisation et de médiation. Ces objets témoins rendent compte de la disparition progressive des œuvres de l'abbé Fouré et soulignent l'importance de la sauvegarde de cet héritage artistique.

SCULPTER

l'œuvre singulière de l'abbé fouré

Un abbé sculpteur

Il y a plus d'un siècle, Adolphe Julien Fouéré, dit « l'abbé Fouré » ou « Ermite de Rothéneuf » intègre le petit séminaire de Saint-Menée, puis le grand séminaire de Rennes où il est ordonné prêtre en 1863. En 1894, il quitte sa fonction de recteur de Langouët pour devenir « prêtre habitué » à Rothéneuf. Dans cet ancien petit village de pêcheurs, il assouvit ses envies créatrices et occupe son esprit en sculptant le bois et la roche. De la Pointe du Christ à celle de La Haye, il travaille inlassablement sur ce site aujourd'hui devenu emblématique.

Dans son lieu de vie, dit l'Ermitage de « Haute-Folie », il inaugure un musée où il présente ses sculptures aux publics. La naissance du tourisme balnéaire à Rothéneuf permet à l'ermite d'acquérir, peu à peu, une notoriété. La presse et l'édition de nombreuses cartes postales participent à la popularisation de son œuvre et témoignent de l'engouement d'un public local et international.

Des archives attestent de nombreux regards portés sur son œuvre et évoquent ainsi l'admiration de ses contemporains.

L'esprit du lieu

À Rothéneuf, les visiteurs font l'expérience de l'esprit du lieu et ressentent une atmosphère caractéristique de son identité. Une aura saisissante s'en dégage, entrelacée d'histoires réalistes, bibliques et fantastiques. Souvent associées à l'art brut, ces créations singulières entretiennent une relation complexe avec cette notion. L'isolement et l'ennui, à l'instar des créateurs d'art brut, constituent les principaux facteurs à l'éveil de la créativité de l'abbé Fouré. Le paysage de la Côte d'Émeraude lui offre l'opportunité de développer son style et sa personnalité, tandis que le bord de mer lui fournit les matériaux pauvres nécessaires.

Sourcé d'inspiration et matière première, la nature stimule l'imaginaire de l'abbé Fouré. Les formes de la roche et du bois inspirent à ce dernier des scènes, des personnages et des créatures mythiques. L'ermite crée un monde imaginaire et poétique tiré d'événements historiques, de récits bibliques et de contes légendaires. Du Monstre de l'Apocalypse au portrait de Jacques Cartier, il dévoile son univers artistique et sa connaissance du monde.

Des œuvres à l'épreuve du temps

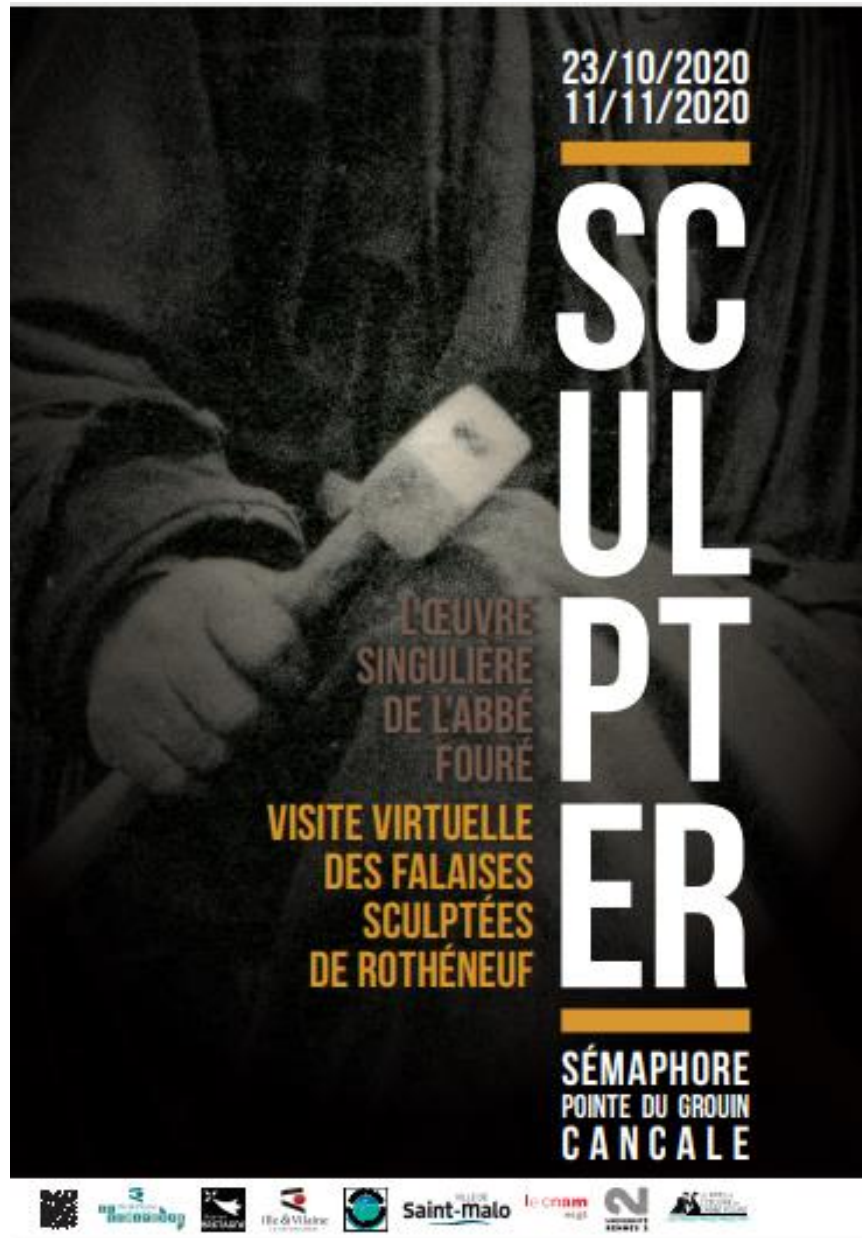
En 1909, le site des falaises sculptées est vendu. Une grande partie de ses sculptures sur bois sont rachetées par le propriétaire du site de l'Ermitage qui reste ouvert aux publics. Ses œuvres sont vendues aux enchères quelques années plus tard, avant d'être, en grande partie, perdues sans laisser de traces. Le mystère qui entoure leur disparition renforce la nécessité d'un travail de recherche. Les cartes postales restent souvent les seules sources disponibles, témoins essentiels pour comprendre l'œuvre de l'abbé Fouré.

En proie aux aléas du temps, le charme des falaises sculptées et des sculptures sur bois de l'Ermitage continue d'agir et d'inspirer les artistes ; mais ces créations, vouées à disparaître, questionnent la nécessité de les conserver.

La transmission d'un patrimoine

Sur le site des falaises sculptées, ce n'est pas moins de deux tiers des sculptures qui sont aujourd'hui perdus. Si certains veulent laisser le temps faire son ouvrage, d'autres tentent par de nombreux moyens de les sauvegarder afin de les transmettre aux générations futures. Grâce à la collaboration avec l'ESGT, l'exposition fait appel aux nouvelles technologies pour préserver la mémoire de ces lieux. L'ESGT présente un dispositif de réalité virtuelle qui permet aux visiteurs de se promener sur les lieux de création de l'abbé. Fruit d'un long travail de réflexion autour de ce patrimoine exceptionnel, cette médiation numérique permet à la fois d'enregistrer l'état actuel des rochers et d'offrir un accès à distance pour de nombreux publics.

programmation culturelle



Évènements (agenda)

Tous les jours de 12 h à 17 h sauf le samedi

6

QUI SOMMES NOUS ?

Onzième promotion du Master 2 Gestion et mise en valeur des œuvres d'art, des objets ethnographiques et techniques (MAGEMI), nous sommes dix-huit étudiants qui ont conçu et réalisé cette exposition dans le cadre de notre formation.

Proposé par le département d'Histoire de l'art et archéologie de l'université Rennes 2, ce Master nous prépare à la conservation et la valorisation des collections, ainsi qu'à la muséologie et la muséographie. La formation offre les compétences professionnelles issues des milieux universitaires et d'autres issus de la culture et des musées.

Nous sommes encadrés par Patricia Plaud-Dilhuit, référente du Master et maîtresse de conférence en histoire de l'art contemporain et Vanessa Ferey, chargée de cours en muséologie, médiation et patrimoine. D'autres intervenants indépendants comme Michaël Liborio, muséographe, Camille Etesse chargée de projets communication, Éric Verrier scénographe et Stéphane Thommeret, graphiste, nous accompagnent tout au long de ce projet.

Si la première année du Master MAGEMI permet d'acquérir des connaissances historiques, théoriques et critiques, la deuxième année est principalement consacrée à deux projets : la réalisation et la conception d'une exposition, ainsi qu'un stage de fin d'études.

Ci-dessous : Visite des Etudiants et des professeurs à la Pointe du Christ Rothéneuf – Octobre 2019



« Visites virtuelles des falaises sculptées de Rothéneuf »

Réalisées par la promotion 2019-2020 de l'École Supérieure des Géomètres et Topographes (E.S.G.T.) du Mans (72)

Modélisation 3D et visite virtuelle des œuvres sculptées de l'abbé Fouré

Notre association a initié depuis 2017 une coopération avec l'École Supérieure des Géomètres et Topographes (ESGT) avec pour objectif initial de modéliser en 3 dimensions certaines œuvres, en particulier les rochers sculptés. Ces travaux permettent :

- D'avoir une image fidèle et exhaustive des œuvres au moment des mesures ;
- De les reproduire en pierre ou par impression 3D en conservant les proportions ;
- De fournir des outils de communication comme des visites virtuelles.

Chaque année depuis 3 ans, une équipe d'étudiants ingénieurs a travaillé sur ce projet encadré par des enseignants. Les mesures sont réalisées avec des méthodes topographiques, lasergrammétriques (scanner 3D) et photogrammétriques (prises de photographies terrestres ou par drone).

Ensuite, un modèle 3D numérique est créé sous forme de nuage de dizaines de millions de points. Ce modèle est utilisé pour créer des visualisations en 3D, des reproductions à l'échelle voulue, des visites virtuelles, etc. La visite virtuelle avec casque présentée ici est une première étape appelant des développements futurs.



ESGT à Rothéneuf - Octobre 2019

Pour préparer le travail de leurs étudiants, les professeurs de l'E.S.G.T. sont venus réaliser la numérisation 3D (laser) des falaises sculptées par l'Ermite.

A droite, essai de drone.

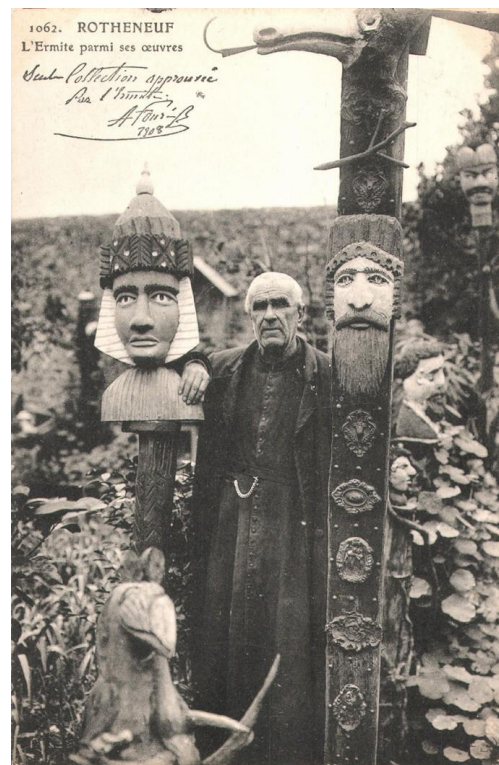


Essai du casque virtuel avec les membres de l'association

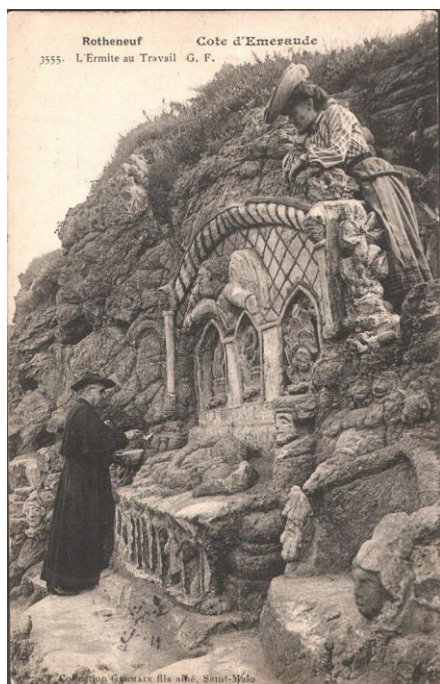
Quelques visuels



Notice 36 : Rothéneuf. Les rochers sculptés
Carte Postale
Non datée
Éditeur inconnu
Association « Les Amis de l'Œuvre de l'abbé Fouré »



Notice 91 : Rothéneuf. L'ermite parmi ses Œuvres
Carte Postale
1908
Éditeur inconnu
Association « Les Amis de l'Œuvre de l'abbé Fouré »



Notice 73 : Rothéneuf. L'ermite au travail
Carte postale
1907
Éditeur Germain fils aîné
Association « Les Amis de l'Œuvre de l'abbé Fouré »



Notice 272 : Rothéneuf. L'ermitage
Carte postale
1908
Éditeur inconnu
Association « Les Amis de l'Œuvre de l'abbé Fouré »



informations pratiques

Accès

Pointe du Grouin 35260 Cancale –
tous les jours de 12 h à 17 h – sauf le samedi.



Contacts presse

Association des Amis de l'oeuvre de l'abbé Fouré

associationamisabbefoure@gmail.com

Adresse postale : 40 Ter, Square des Caraïbes 35400 Saint-Malo

Joëlle Jouneau 06 12 35 14 89



<https://rochersrotheneufartbrut.com/>

Ce dossier de presse a été préparé par les Etudiants du MAGEMI
année 2019/2020 et complété par l'association pour la partie ESGT.



Page Wordpress : <https://mastermagemi.wordpress.com>



Page Facebook : Master Magemi



Page Instagram : Magemireennes9

