

En mille morceaux

*Apprendre l'anatomie du vivant
avec les modèles Auzoux*

DOSSIER DE PRESSE

Du 3 avril
au 13 mai
2026

Exposition à
l'Institut Agro Rennes-Angers



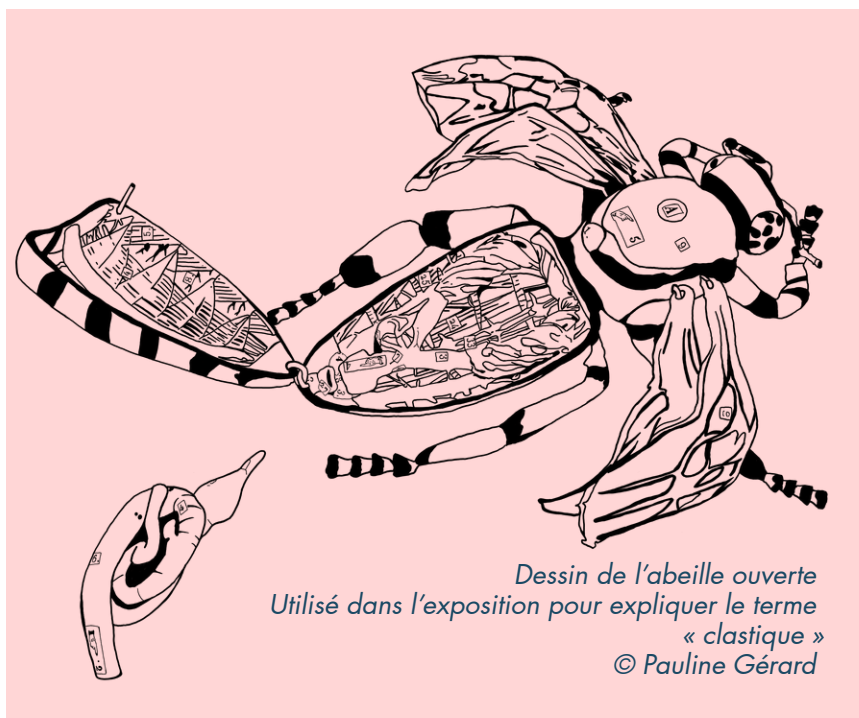
Sommaire

- 1 L'exposition en quelques mots
- 2 Les modèles classiques à la loupe
- 3 La programmation autour de l'exposition
- 4 L'équipe et les partenaires
- 5 Les visuels presse
- 6 Les informations pratiques

L'exposition en quelques mots....

L'exposition propose à ses visiteur·ses une exploration des modèles clastiques du docteur Louis Auzoux (1797-1880).

À travers la présentation d'une vingtaine de pièces choisies parmi la riche collection de modèles humains, botaniques et zoologiques de l'Institut Agro Rennes-Angers, **trois histoires sont simultanément racontées** : celle de **l'enseignement des sciences au 19^e siècle**, celle de **l'Institut Agro Rennes-Angers** et celle des **modèles anatomiques**.



*Dessin de l'abeille ouverte
Utilisé dans l'exposition pour expliquer le terme
« clastique »
© Pauline Gérard*

Auzoux conçoit et développe ses modèles pour **faciliter l'enseignement des sciences naturelles** et favoriser la compréhension du vivant. Ses productions sont destinées aux cours d'anatomie humaine, zoologique et botanique. Il utilise le terme « **clastique** » pour les identifier et insister sur leur valeur démontable.

Inventés au 19^e siècle, les modèles Auzoux sont **utilisés dans les salles de classe** du secondaire et du supérieur dans le monde entier. Ils **disparaissent** progressivement à partir de la seconde moitié du 20^e siècle avec l'évolution des pratiques pédagogiques.

Redécouverts depuis le début des années **2010**, ils sont les témoins des pratiques d'apprentissage des 19^e et 20^e siècles. Remarquables par leur qualité esthétique, ils connaissent un regain d'intérêt de la part des institutions publiques et sur le marché de l'art.

Cette exposition s'intègre ainsi dans un mouvement plus large de **valorisation** et de **patrimonialisation** des outils pédagogiques qui ont marqué la vie de milliers d'étudiant·es.

Les modèles clastiques à la loupe



Hanneton

Papier mâché, métal

Produit à partir de 1844

Établissements Auzoux

Collection de l'Institut Agro Rennes-Angers,
Rennes

Louis Auzoux conçoit ses modèles zoologiques selon la logique scientifique de la classification : il choisit une espèce qui représentera la famille du vivant qu'il illustre.

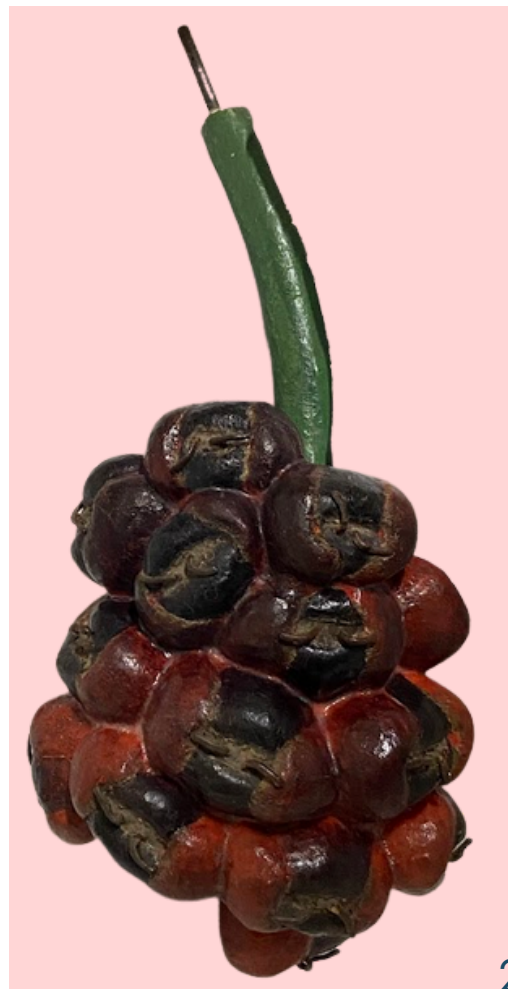
Le hanneton est ainsi l'ambassadeur des insectes. Ce choix n'est pas anodin, car, au 19^e siècle, les larves de l'animal détruisent les cultures de graminées et de légumes. Ce modèle sert donc à l'observation et à l'apprentissage de l'anatomie de l'animal tout en répondant à une préoccupation sociale et économique contemporaine.

Mûre Papier mâché, métal Produit à partir de 1869 Établissements Auzoux Collection de l'Institut Agro Rennes-Angers, Rennes

Grâce à sa composition en coupe et à ses grains détachables, le modèle anatomique de la mûre révèle toute la complexité de la structure et de l'organisation interne du fruit.

Cette représentation souligne toute la précision scientifique des productions de Louis Auzoux.

À cette rigueur s'ajoute l'indéniable valeur esthétique de l'objet, dont les couleurs et les éléments de surface renforcent le naturalisme.



Les modèles clastiques à la loupe



Marguerite,
Papier mâché, métal
Produit à partir de 1869
Établissements Auzoux
Collection de l'Institut Agro Rennes-
Angers, Rennes

La marguerite est le modèle Auzoux le plus produit par ses usines.

À elle seule, elle témoigne de la capacité du docteur à traduire la complexité de la structure anatomique d'un sujet sous une apparente simplicité.

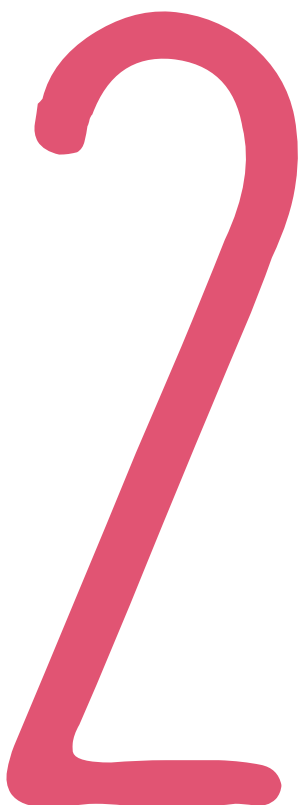
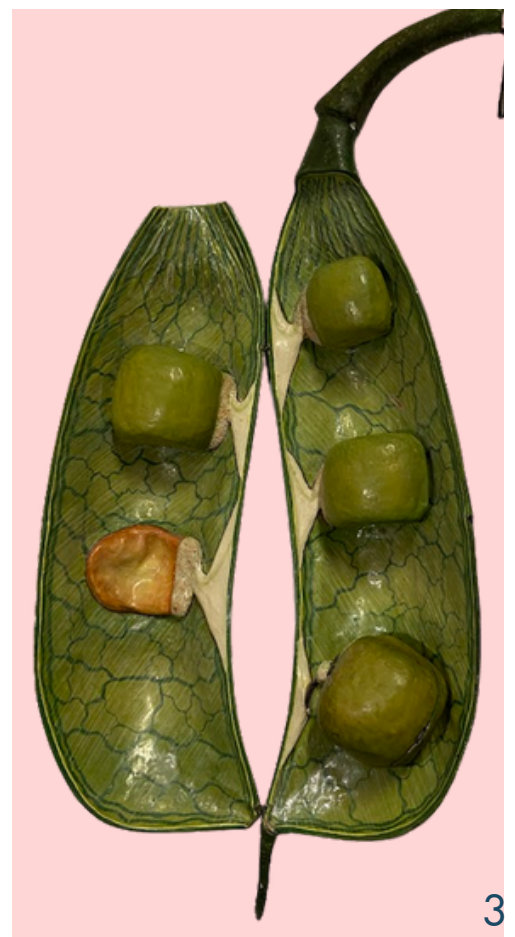
Cette conception et réalisation particulières contribuent à la présence conséquente des modèles Auzoux dans le monde scolaire jusqu'au milieu du 20^e siècle. Aujourd'hui, la marguerite est l'une des pièces phares des expositions consacrées aux modèles clastiques du docteur.

Pois de senteur,
Papier mâché, métal
Produit à partir de 1869
Établissements Auzoux
Collection de l'Institut Agro
Rennes-Angers, Rennes

Très apprécié en Europe, le pois de senteur est une variété cultivée pour ses fleurs.

Il incarne le succès des modèles Auzoux dans le domaine de l'enseignement de la botanique, alors fondé sur l'observation des plantes communes de l'époque.

L'agrandissement du végétal permet de faciliter l'instruction de son anatomie et de sa reproduction, nécessaire à sa bonne culture.



La programmation

Vernissage de l'exposition

Jeudi 2 avril à partir de 18h
Gratuit et sans réservation

Visites guidées de l'exposition

Tous les jours d'ouverture de l'exposition, hormis
les week-ends

Gratuit sur réservation. Site de la billetterie :
<https://events.institut-agro.fr/event/76/>

Table ronde

Vendredi 3 avril de 14h à 16h30 dans
l'amphithéâtre E1, Université Rennes 2
Gratuit, entrée libre

Ciné-débat

Projection du film *Le Voyage fantastique* de
Richard Fleischer le mardi 7 dans
l'amphithéâtre B8, Université Rennes 2
Gratuit, billetterie à venir

Café-rencontre

Avec les étudiant-es de l'Université Rennes
2 et de l'Institut Agro Rennes-Angers
Mercredi 8 avril et jeudi 9 avril
Informations pratiques à venir

L'équipe et les partenaires

L'exposition *En mille morceaux : la nature dévoilée par Auzoux* à la particularité d'avoir été conçue par **treize co-commissaires** : les étudiantes du Master **MAGEMI** et membres de l'association **cARTEL**.

Le Master **MAGEMI**, contraction de MAster GEstion et Mlse en valeur des œuvres d'art, des objets ethnographiques et techniques, est une **formation professionnalisante** offerte par l'Université Rennes 2.

L'association **cARTEL** (régie par la loi 1901), créée en 2011 par les étudiant·es et les enseignant·es du Master **MAGEMI**, **soutient financièrement, matériellement et/ou humainement** les projets de la formation.



La promotion 17 du Master MAGEMI. © Libre de droit

Au cours de la dernière année de Master, les étudiant·es du parcours **MAGEMI**, accompagné·es par Florence Duchemin-Pelletier, Pauline Monginot (enseignantes-chercheuses) et Agnès Levillain (muséographe), **conçoivent et produisent une exposition temporaire** en partenariat avec une institution, une collectivité ou une association.

Cette année 2025-2026, l'équipe de commissaires a la chance d'être accompagnée par un comité garant de l'exactitude du discours scientifique de l'exposition composé de **Johann-Günther Egginger** (Université d'Artois), **Sophie Levert** (Institut Agro Rennes-Angers), **Marianne Lombardi** (Musée d'art et d'histoire de Meudon), **Célia Massard** (Écomusée de la Bintinais), **Olivier Poncer** (Haute école des Arts du Rhin) et **Aurélie Utzeri** (Musée du Vivant).

Cette exposition n'aurait pu voir le jour sans le soutien de nos partenaires : **Rennes Métropole, le FSDIE, la CVEC, le musée de l'Écorché d'anatomie, les Archives de Normandie, l'Université de Rennes, le musée de Bretagne et le STAR**. Leur confiance et leur engagement ont été déterminants dans la réalisation de ce projet.

4



cARTEL
association



L'INSTITUT
agro Rennes
Angers

Les visuels presse

*La marguerite
dans sa caisse*
© Marilou Flotat



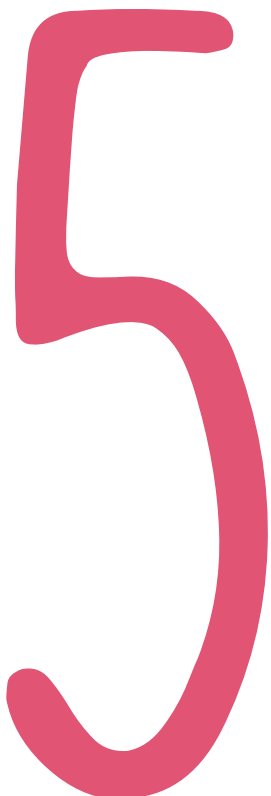
La promotion 17 du Master MAGEMI



La mère ouverte
© Pauline Gérard



*Le pois de
senteur ouvert*
© Marilou Flotat



Les informations pratiques

QUAND ?

Du 3 avril au 13 mai 2026

OÙ ?

à l'Institut Agro Rennes-Angers
65 rue de Saint-Brieuc
35000 Rennes

COMMENT S'Y RENDRE ?

En métro :

→ **Ligne A** : Descendre à l'arrêt **Villejean-Université** puis marcher une quinzaine de minutes

En bus :

→ **Ligne C4** : Descendre à l'arrêt **Berger** puis marcher une dizaine de minutes

→ **Ligne 53** : Descendre à l'arrêt **Institut Agro**

En voiture :

→ Sur la route de Saint-Brieuc, à **10 minutes** du centre-ville de Rennes

→ **Parkings** sur place

